

Doyen de la Faculté  
Marc BRAUN

Vice-doyenne  
Laure JOLY

Responsable administratif  
Mickael LEMMEL

Assesseurs Paces,  
1, 2, 3<sup>e</sup> cycle  
Mathias POUSSEL  
Nicolas GAMBIER  
Antoine KIMMOUN  
Laure JOLY

Assesseur Recherche  
Nelly AGRINIER  
Assesseur SIDES  
Julien BROSEUS  
Assesseur Grande Région  
Thomas FUCHS-BUDER  
Assesseur Vie Facultaire  
Philippe GUERCI  
Assesseur Etudiante  
Audrey MOUGEL  
Assesseur CUESIM  
Stéphane ZUILY

Co-réalisation :  
Hugo BOUSQUET  
Anne CIONI  
Véronique DEVIENNE  
Laura GASPARD  
Natacha NAOUN  
Laurent PHIALY  
Louise TYVAERT  
Cécile PARIETTI-WINKLER

# JOURNAL DE LA FACULTÉ DANS L'ÉPIDÉMIE

Chers étudiants, chers professionnels de santé, mesdames et messieurs personnels administratifs et techniques de la faculté de médecine,

Pour la troisième édition de notre journal nous proposons un format plus court avec une cartographie de la présence de nos étudiants des 2<sup>e</sup> et 3<sup>e</sup> cycles mobilisés sur le territoire lorrain, un rapide tour sur les dernières mesures pédagogiques, une interview d'une étudiante en formation continue en master 2 ingénierie de la santé parcours ergonomie et psychologie du travail, IDE de formation et le nouveau dispositif de cellule familiale mis en place pour les étudiants du 1<sup>er</sup> cycle.

Le président de la République ayant annoncé la suppression des cours dans les universités jusqu'au début de l'été et le prolongement du confinement strict jusqu'au 11 mai 2020, le président de l'Université de Lorraine a rappelé le maintien des activités de formation et des évaluations à distance. Il a également insisté sur les situations difficiles que peuvent rencontrer nos collègues et étudiants. Toutes les informations sont disponibles sur le [site Factual](#) qui est mis à jour régulièrement.

Nos équipes restent mobilisées pour vous garantir le meilleur suivi durant cette période difficile pour tous. Nous vous remercions pour votre compréhension et votre engagement quotidien.

---

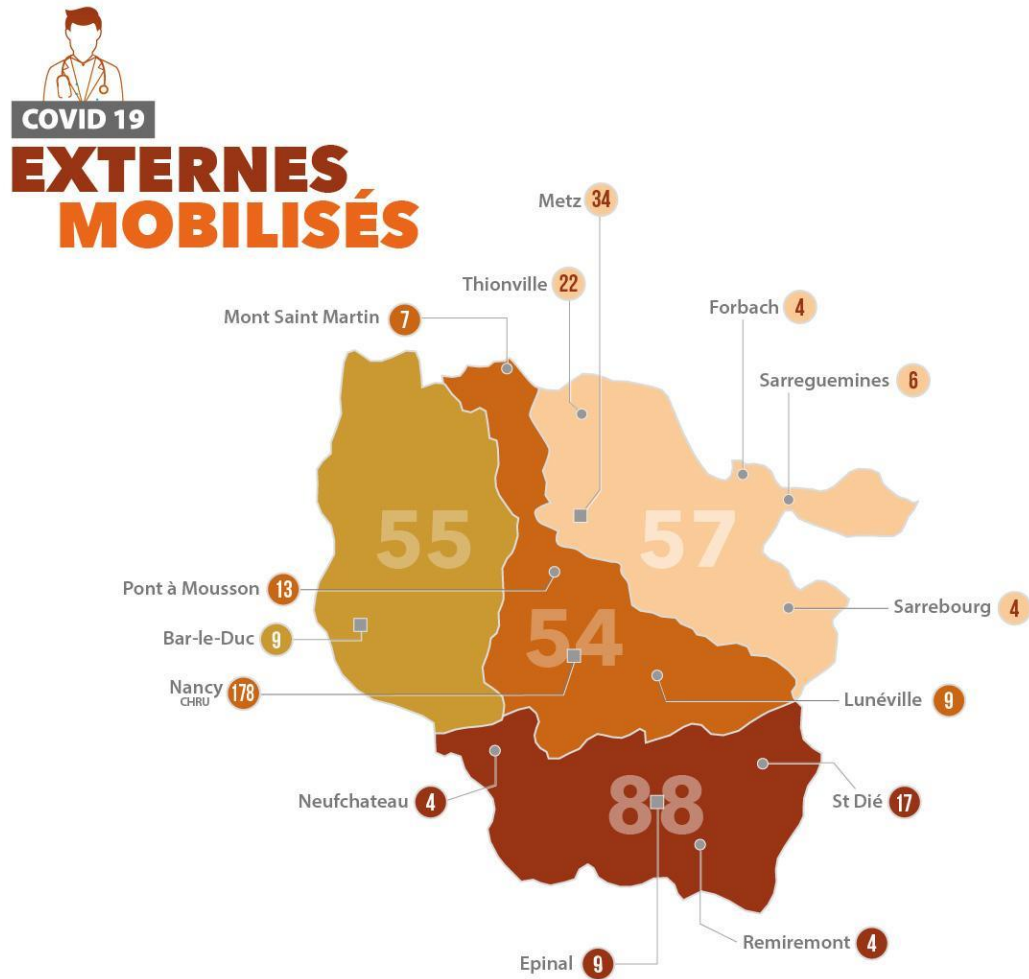
## Table des matières

---

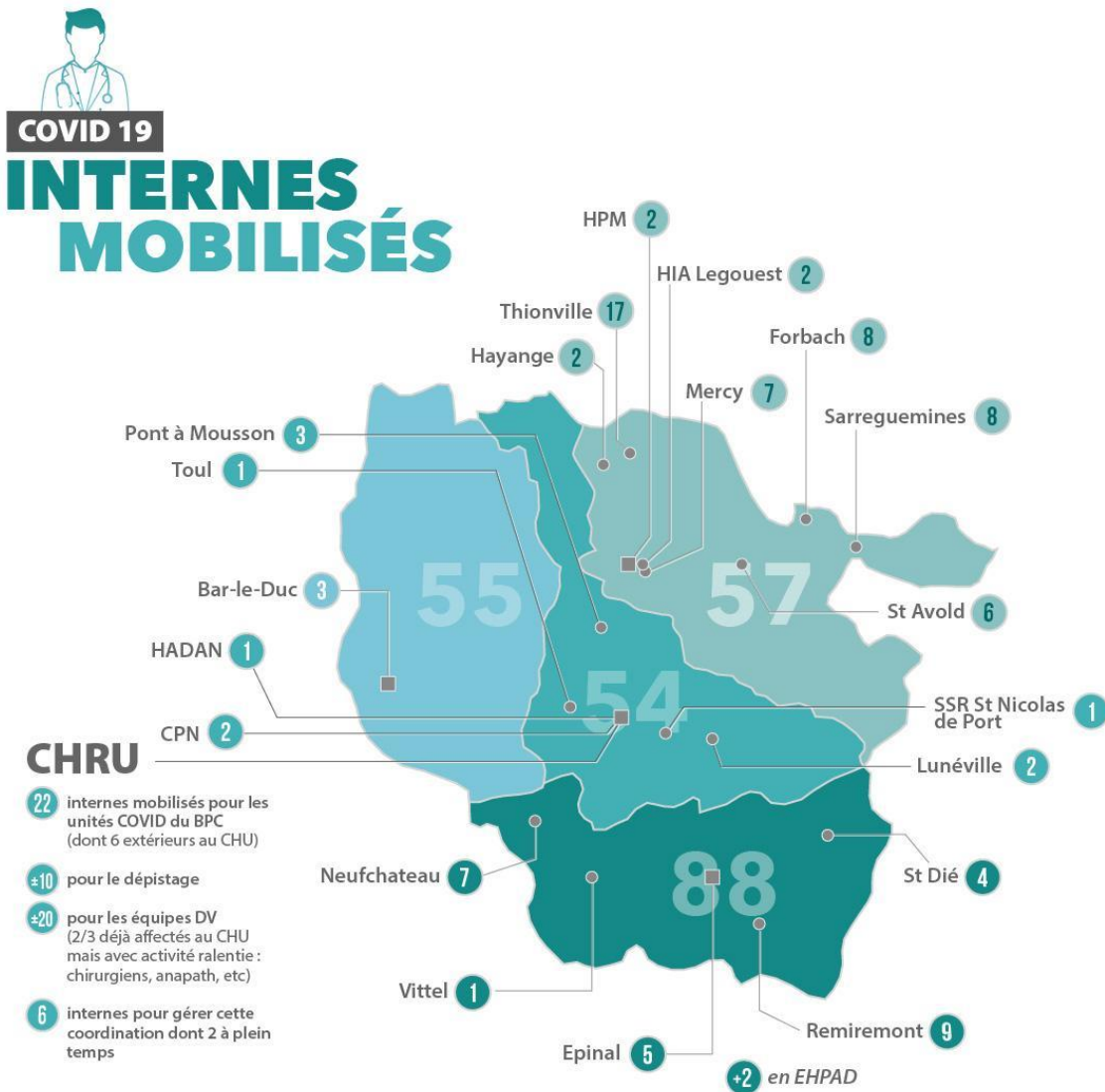
<b>Suite de la mobilisation de nos étudiants</b>	<b>2</b>
1. Cartographie des étudiants du 2 <sup>e</sup> cycle dans les centres hospitaliers du territoire lorrain	2
2. Cartographie des étudiants du 3 <sup>e</sup> cycle dans les centres hospitaliers du territoire lorrain	3
3. Cellule familiale	3
4. Interview de Laura, étudiante en formation continue en Master IS	4
<b>Mesure d'aide pour les étudiants en Santé</b>	<b>5</b>
<b>Actualisation des mesures pédagogiques</b>	<b>6</b>
1. Concernant le Département d'Orthophonie	6
2. Concernant l'Ecole de Santé Publique	6
<b>Retour vidéo sur l'Hôpital Virtuel de Lorraine</b>	<b>7</b>
<b>EFS - Guéri du Covid-19, faites un don de plasma</b>	<b>8</b>

## Suite de la mobilisation de nos étudiants

### 1. Cartographie des étudiants du 2e cycle dans les centres hospitaliers du territoire lorrain



## 2. Cartographie des étudiants du 3e cycle dans les centres hospitaliers du territoire lorrain



## 3. Cellule familiale

Dans le cadre de la gestion de cette crise sanitaire liée au COVID-19, de nombreuses mesures ont été prises, notamment l'interdiction de toute visite aux patients hospitalisés même en dehors d'une problématique COVID. Ces mesures ont pour effet de limiter la propagation du virus mais avec pour conséquence une rupture de contact du patient avec ses proches.

Afin de rassurer la famille et de soutenir les patients, les étudiants de 1er cycle ont été invités à participer, toujours sur la base du volontariat, à un nouveau programme "Cellule Familiale" dont les objectifs sont :

- Maintenir le lien Famille / Patient en facilitant les échanges téléphoniques, la prise de photos des patients et échange avec la famille, usage de tablette, transmission de livres, magazines, radio... linge propre.
- Faciliter les échanges Familles / Soignants en fixant des rendez-vous avec les médecins.
- Pour un ou deux secteurs d'hospitalisations selon les besoins (environ 30 patients)
- Présence 1 journée par semaine dans un service sur BRABOIS ou CENTRAL

## 4. Interview de Laura, étudiante en formation continue en Master IS

### **Pouvez-vous nous décrire vos études ? Vers quel métier souhaitez-vous vous orienter ?**

Infirmière depuis 2013, j'ai réalisé six années d'exercice au CHRU de Nancy qui m'ont permis d'enrichir au fur et à mesure mon expérience professionnelle et également de développer mes valeurs de la promotion de la santé. C'est alors qu'est née l'ambition de devenir ergonome de la santé au travail. J'ai ainsi effectué des démarches pour entrer en « congé de formation professionnelle » afin d'intégrer le Master Biosciences et Ingénierie de la Santé, parcours Ergonomie et Physiologie du Travail, dirigé par Céline Huselstein à la faculté de Médecine qui s'est parfaitement inscrit dans la suite logique de mon cursus. Après avoir validé ma première année en 2018/19, je poursuis actuellement le Master 2 qui nécessite de réaliser une période de stage de 6 mois. Ainsi, le 27 janvier j'ai intégré l'EHPAD Poincaré à Bouxières-aux-Dames pour accompagner les professionnels dans la démarche TMS PRO. Mon stage se déroulait normalement jusqu'à ce que le COVID-19, grandissant progressivement, perturbe toute l'organisation de celui-ci.

### **Pourquoi avoir interrompu votre stage ? Cela aura-t-il un impact sur votre master ?**

Mon stage a ainsi été interrompu le 16 mars à la suite des recommandations du président de l'Université de Lorraine invitant tous les étudiants à faire du télétravail dans la mesure du possible. Puis, le lendemain, l'allocution du président Emmanuel Macron a donné l'ordre du confinement de tous les citoyens posant officiellement les directives à prendre face au COVID-19. Cette interruption de stage a permis de travailler quelques temps à la maison avec les informations que j'avais pu récolter sur le terrain, or j'ai été très vite rappelée par le CHRU de Nancy, mon employeur, pour me réquisitionner. Des échanges réguliers par mail avec la responsable du Master ont permis de clarifier la situation actuelle et de maintenir un lien pédagogique. J'ai pu remplir un avenant, garantissant la poursuite du stage dès que cela sera possible. Evidemment personne ne sait encore à ce jour quand nous, étudiants, pourrions regagner notre stage et également dans quelles conditions ? J'espère bien reprendre mon stage après cette crise sanitaire et il est fortement probable que cela engendre un décalage pour la période de stage, la remise du rapport et du diplôme.

### **Etes-vous rémunérée ou est-ce du bénévolat ?**

Dans le cadre de ma reconversion, je reste employée par le CHRU de Nancy, ainsi je perçois mon salaire d'infirmière depuis ma réquisition. Le CHRU a mobilisé tous les agents pour les mettre à disposition dans les services où les besoins sont grands et pour limiter l'épuisement des équipes soignantes afin de lutter au mieux contre le COVID-19.

### **Qu'est-ce qui vous pousse à prêter main forte au CHRU ? Dans quel service travaillez-vous ?**

La réquisition faisant parti du plan blanc, les agents doivent se rendre disponible pour faire face à cet état d'urgence. La direction des soins m'a affecté en chirurgie. Ainsi, je ne travaille pas dans une unité réservée aux patients atteints de COVID-19 mais je reste exposée malgré tout au virus car les patients peuvent être asymptomatiques et donc porteurs sains.

### **En quoi votre formation d'IDE est un plus pour vous aujourd'hui ?**

Ma formation d'infirmière est sans aucun doute une précieuse compétence pour faire face à cette crise au quotidien. Notamment sur les règles d'hygiène de base comme les bonnes réalisations de lavage de mains, les conditions du port des gants mais aussi de masques. Mon expérience en tant qu'infirmière secours centralisée m'a permis de faire plusieurs spécialités de chirurgies au fur et à mesure de mes missions, ainsi j'ai pu vite m'adapter dans le secteur où j'ai été affectée.

### **Vous sentez-vous bien accompagnée durant cette crise sanitaire au niveau professionnel ?**

Lorsque la direction m'a appelé pour me réquisitionner, j'ai été simplement informée sur mon affectation sans m'en expliquer davantage. J'ai alors pris contact avec la hiérarchie référente du service qui n'était pas au courant de mon arrivée. Malgré cette situation de crise, j'ai été doublée par une infirmière pendant une semaine avant de pouvoir exercer en autonomie. J'ai pu ainsi apprivoiser la spécialité du service et ces aspects administratifs, organisationnels et techniques. Cependant, beaucoup de questions restent sans réponses notamment sur l'organisation du CHRU (individuelle et collective) autour de cette crise. Combien de temps vais-je être réquisitionnée et vais-je être mobilisée dans une autre unité ? Qu'en est-il du stock des masques et du savon hydro alcoolique ? Quelles sont les recommandations pour le port des équipements de protection individuelles face à des patients suspectés COVID, avérés ou asymptomatiques ? Serons-nous dépistés ? Quelles sont les restructurations et les

aménagements des services du CHRU depuis la crise ? C'est un vrai tsunami qui a bousculé toute l'organisation des services du CHRU pour faire face au COVID-19. Face à cet état d'urgence il faut faire au mieux pour s'adapter au service, faire preuve de bon sens et de logique mais aussi de sang froid pour préserver la qualité des soins tout en nous protégeant, pour notre propre santé, mais aussi pour ne pas véhiculer le coronavirus aux patients les plus fragiles.

## Mesure d'aide pour les étudiants en Santé

**Je suis étudiant en santé en difficulté pendant la crise :**



**Je suis interne : SOS AMIN**  
**sos@lamin.fr + Facebook**

écoute, orientation par téléphone  
 par des internes de psy volontaires

**Je suis externe : dispositif**  
**BASE**  
**medecine-base-etu@univ-lorraine.fr**



écoute, orientation  
 en toute confidentialité

**On m'oriente selon mes besoins vers une des structures suivantes :**



**CUMP**

- Cellule d'urgence COVID
- Professionnels de santé mentale spécialisés en gestion de crise

**54 : 03 83 85 11 11**  
**57 : 03 87 68 16 68**  
**88 : 03 29 37 78 18**



**UAUP**  
**en cas d'urgence**

- Urgences psychiatriques de Nancy
- 7j/7 24h/24
- Psychiatre + IDE

**03 83 85 12 56**  
 ou sur place au SAU



**Centre Pierre JANET**

- Consultation à Metz
- Psychotrauma lié au COVID

**06 47 38 73 59**  
 ou cpj-consultation@univ-lorraine.fr




**Suivi en libéral**

- Facilité d'accès (créneaux dédiés)
- Sur RDV
- Premières consultations gratuites
- Professionnels volontaires

---

# Actualisation des mesures pédagogiques

---

## 1. Concernant le Département d'Orthophonie

Durant toute la montée en puissance de l'épidémie, les étudiants des centres de formation en Audioprothèse de la Faculté de Pharmacie et en Orthophonie du Département d'Orthophonie de la Faculté de Médecine, ont pris une part active dans la mobilisation collective. Ils ont répondu, très rapidement et en nombre, à notre appel à volontariat, rejoignant ainsi les rangs des étudiants en santé mobilisés. Nous les en remercions très chaleureusement.

Comme pour tous les étudiants, l'épidémie présente des conséquences lourdes pour leur cursus de formation qui s'est arrêté brutalement, et même si l'Université de Lorraine met tout en œuvre pour la continuité de l'enseignement et l'adaptation des modalités de contrôle des connaissances et d'évaluation des stages, les incertitudes, les questionnements et les doutes sont nombreux chez les étudiants.

L'épidémie survient de plus en même temps que l'intégration des formations en orthophonie et en audioprothèse dans ParcoursSup. Ainsi le dernier examen d'accès aux études en orthophonie, concernant le grand regroupement nord-est (Faculté de Nancy, Besançon et Strasbourg) était prévu le 17 avril à Nancy avec l'accueil de plus de 3000 étudiants selon des modalités nouvelles ayant nécessité plusieurs mois de travail et de coordination entre les 3 Départements d'Orthophonie du regroupement. Cet examen à très grande échelle a été annulé et les modalités d'accès aux études d'Orthophonie ont été adaptées en urgence grâce au dynamisme et à l'implication des trois équipes et secrétariats pédagogiques. Cette année, l'accès aux études d'Orthophonie se fera donc sur la base de l'examen des seuls dossiers, et dès l'année prochaine sur dossiers et entretiens. Ce sont là des mois de préparation et de coordination qui tombent « à l'eau », avec les centres de formation de Strasbourg et Besançon, dont nous saluons l'investissement et que nous remercions.

## 2. Concernant l'Ecole de Santé Publique

L'Ecole de Santé Publique poursuit les adaptations nécessaires face à cette situation inédite pour assurer à ses étudiants des conditions d'apprentissage optimales.

L'Ecole de Santé Publique tient à remercier chaleureusement l'équipe enseignante pour sa forte mobilisation, ainsi que ses partenaires, référents et tuteurs, qui contribuent largement à la poursuite des activités pédagogiques et à la réussite de nos étudiants.

**Les examens en distanciel de 1<sup>ère</sup> session de Master**, qui avaient été aménagés dans un court délai pour répondre aux exigences de la situation, ont été un succès. En quelques chiffres, le nombre d'étudiants ayant passé leurs examens de 1<sup>ère</sup> session via la plateforme FAD :

- Pour le Master 1 (IPS et ERCE) : 191 étudiants sur 321 inscrits
- Pour le Master 2 IPS : 55 étudiants sur 76 inscrits
- Pour le DU : 13 étudiants sur 58 inscrits

Nous rappelons aux étudiants de Master 1, parcours IPS et ERCE, n'ayant pu passer les épreuves de 1<sup>ère</sup> session d'avril, qu'ils ont la possibilité de les passer du 28 mai 2020 au 5 juin 2020.

**Pour le Master « Santé Publique », 2<sup>ème</sup> année, parcours ERCE**, la dernière activité de l'UE MGA2 se déroulera sous forme de contrôle continu du mardi 14 avril au lundi 20 avril 2020, en e-learning. Pour le **parcours IPS**, le calendrier des épreuves de 1<sup>ère</sup> et 2<sup>ème</sup> sessions a été communiqué aux étudiants.

L'Ecole de Santé Publique poursuit également sa campagne de candidature et d'inscription à ses diplômes pour la rentrée prochaine (<https://applications-esp.medecine.univ-lorraine.fr/candidature/>).

Toute l'équipe pédagogique se mobilise et reste à votre écoute via cette adresse mail : [medecine-esp-contact@univ-lorraine.fr](mailto:medecine-esp-contact@univ-lorraine.fr)

---

## Retour vidéo sur l'Hôpital Virtuel de Lorraine

---

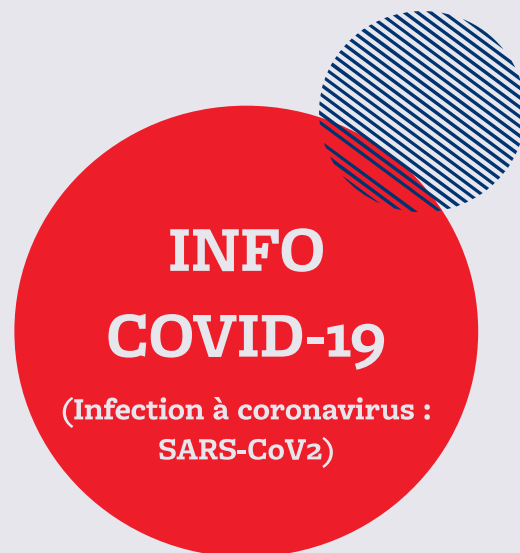
Dans le journal n°2, l'HVL revenait sur son implication dans la formation des professionnels de santé pour une meilleure prise en charge des patients Covid19.

Retrouvez une interview de Catherine Muller, directrice de l'Ecole Régionale des infirmiers anesthésistes du CHRU de Nancy, qui revient sur les 4 semaines de formation qui viennent de s'écouler en cliquant sur ce lien : <https://bit.ly/3abNQfm>



Enfin, découvrez le rôle joué par l'HVL dans cette crise sanitaire au travers de l'interview de Hind Hani, directrice opérationnelle du CUESim, à visionner ici : <https://bit.ly/2RF1qnX>





# VOUS ÊTES GUÉRI DU COVID-19, votre plasma peut aider d'autres patients !

L'Établissement français du sang participe à une étude clinique et recherche dans ce cadre des volontaires récemment guéris du COVID-19. **Si vous êtes dans ce cas, vous pouvez contribuer à lutter contre la maladie en donnant votre plasma !**

Plusieurs programmes de recherche sont en cours pour trouver un traitement efficace contre le COVID-19. Cette étude qui repose sur la transfusion de plasma de personnes guéries du virus à des malades, semble être prometteuse.

**Votre aide est capitale pour mener à bien cette étude et lutter contre ce virus.**

## ► COMMENT CELA FONCTIONNE ?

Les patients guéris ont développé une immunité contre la maladie, constituée notamment d'anticorps spécifiques dirigés contre le virus et ayant une activité neutralisante. La transfusion de leur plasma chargé de ces anticorps pourrait être capable de transférer cette immunité d'une personne guérie à un malade, afin qu'il ne développe pas une forme grave de la maladie. L'étude clinique doit le déterminer.

**La collecte d'une partie de votre plasma n'affectera pas votre propre immunité : suffisamment d'anticorps continueront de circuler dans votre corps.**



PARTAGEZ VOTRE POUVOIR,  
DONNEZ VOTRE SANG !





## ► QUELLES SONT LES CONDITIONS POUR PARTICIPER ?

1. Vous devez avoir été dépisté positif pour le Covid-19, ou avoir eu des symptômes très évocateurs de la maladie (température, difficultés respiratoires, perte du goût ou de l'odorat).
2. Vous devez attendre 14 jours après la disparition des symptômes.
3. Vous devez remplir les autres conditions pour donner du sang, afin que le don soit sans risque pour vous et pour les patients qui seront transfusés. Il faut notamment avoir entre 18 et 65 ans. Un échange avec un personnel spécialement formé de l'EFS permettra de déterminer votre aptitude au don de sang.

## ► COMMENT SE PASSE LE DON DE PLASMA ?

Vous allez donner exclusivement votre plasma en effectuant une « plasmaphérèse ». Grâce à cette technique, les différents composants de votre sang sont séparés à l'aide d'un automate (votre sang est en contact uniquement avec un circuit à usage unique) qui recueillera environ 650 ml de votre plasma et vous restituera vos globules rouges, globules blancs et plaquettes. **Près de 400 000 prélèvements de ce type sont réalisés tous les ans en toute sécurité.**

Le plasma, constitué à 90% d'eau, est reconstitué très rapidement par votre organisme après le don.

### VOUS NE SEREZ PAS FRAGILISÉ PAR CE DON.

Il vous suffira de bien boire avant, pendant et après le don.

## VOUS SOUHAITEZ PARTICIPER ?

Pour en savoir plus ou pour prendre rendez-vous,  
contactez : [gest.covid19@efs.sante.fr](mailto:gest.covid19@efs.sante.fr)



PARTAGEZ VOTRE POUVOIR,  
DONNEZ VOTRE SANG !

